

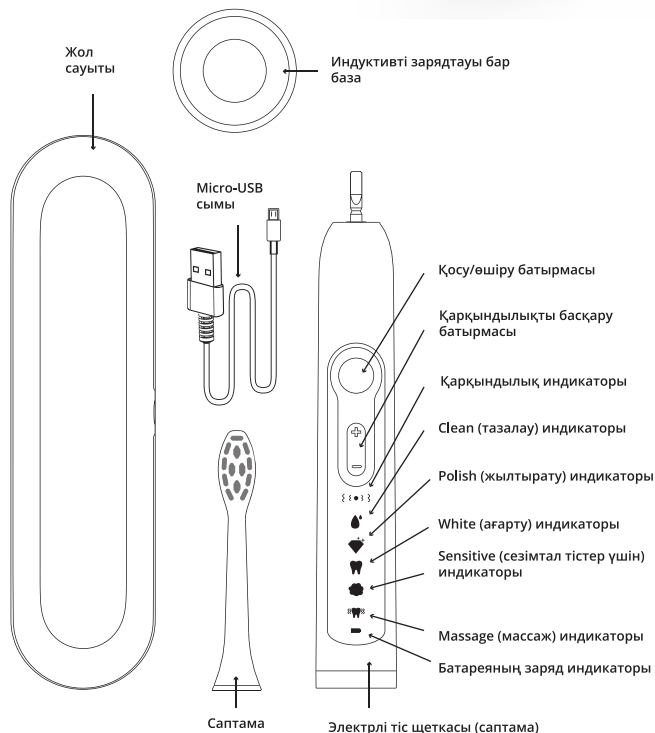
# REVLINE

## RL 010

Электрлі дыбыстық тіс щеткасы



### ПАЙДАЛАНУ ЖӨНІНДЕГІ НҰҚСАУЛЫҚ



### Құттықтаймыз!

Құрметті клиент! Сіз тістеріңіз бен қызылиеңіздің әдемі және сау болуына мүмкіндік беретін жоғары технологиялық құрылғының иесі болдыңыз. Бірінші қолданғаннан кейін тазалықтың жаңа деңгейін сезініңіз!

### Сақтық шаралары

Revyline RL 010 щеткасын бірінші рет қолданар алдында пайдалану нұсқаулығын мұқият оқып шығыңыз және оны сақтаңыз. Электр жарақаттарының, күйіктердің, өрттің алдын алу үшін:

1. Құрылғыны суға немесе басқа сұйықтыққа түсірмеңіз.
2. Душ қабылдау кезінде щетканы пайдаланбаңыз.
3. Электр желісіне қосылған зарядтау құрылғысын дымқыл қолмен ұстамаңыз.
4. Құрылғыны су бар ыдысқа немесе шұңғылшаға түсуі мүмкін жерлерде сақтамаңыз.
5. Зарядтау құрылғысы ақаулы немесе қуат кабелі зақымдалған кезде құрылғыны пайдаланбаңыз.
6. Тек фирмалық саптамалар мен керек-жарақтарды пайдаланыңыз.
7. Ауыстырылатын саптамаға арналған ұяшыққа бөгде заттарды салмаңыз.
8. Құрылғыны ыстық беттерден алыс зарядтаңыз.
9. Бұрын оттегі немесе аэрозольдер қолданылған бөлмеде щетканы қоспаңыз.
10. Щетканы қолдану алдында ауыз қуысынан барлық алынбалы конструкцияларды алыңыз.
11. Егер ауыз қуысында немесе тілде жаралар болса, құрылғыны қолданбаңыз.
12. Балалар щеткаларды тек ересектерді бақылауымен ғана қолдана алады.
13. Щетканы зарядтау базасында сақтамау керек, зарядтау аяқталғаннан кейін щетканы зарядтау платформасынан алыңыз.

### Аккумуляторды зарядтау

Аккумуляторды зарядтау үшін зарядтау базасын электр қуат көзіне қосып, щетканы контактісіз зарядтауға арналған негізге тігінен орнату керек. Батареяны қайта зарядтау кезінде корпусың дисплейіндегі индикатор жыпылықтайды. Индикатордың жыпылықтауын тоқтату зарядтаудың аяқталғанын көрсетеді. Аккумуляторды толық зарядтау нәтижесінде дисплейде индикатордың жасыл түсі жанады.

### Құрылғыны қосу

Құрылғыны қосу үшін қуат батырмасын бір рет басыңыз. Өшіру үшін батырманы екі секунд басып ұстап тұру керек немесе құрылғы 2 минут жұмыс істегеннен кейін өзінен өшеді. Егер щетка ұзақ уақыт қолданылмаса, зарядтау индикаторы бірден жанбайды, тек 6-10 минуттан кейін жанады.

### Тазалау режимін таңдау

Құрылғы үш қарқындылық деңгейімен 5 режимде жұмыс істей алады:

### Clean (тазалалу) минутына 38 000 тербеліс:

Қарқынды тазалау режимі. Барлық қол жетімді режимдердің ішіндегі ең қуаттысы. Бұл режим бұрын жоғары жиілікті дыбыстық щеткаларды қолданған пайдаланушыларға ұсынылады;

### Polish (жылтырату) минутына 31 000 тербеліс:

Жұмсақ діріл режимі. Бұл режим дыбыстық тіс щеткасының әсеріне біртіндеп үйрену үшін немесе қарқынды режимге сәйкес келмейтіндер үшін жаңадан бастаушыларға ұсынылады;

### White (ағарту) минутына 28 000-38 000 тербеліс:

Діріл жиілігінің жоғарылауы бар айнаымалы пульсация режимі тістеріңізді тез тазартуға және тамақ қалдықтарын тамаша кетіруге мүмкіндік береді;

### Sensitive (сезімтал тістерге арналған) минутына 28 000-38 000 тербеліс:

Тістері мен ауыз қуысы сезімтал адамдар үшін арнайы жасалған нәзік режим. Дірілді күшейту режимі тістердің тіс щеткасының әсеріне біркелкі бейімделуіне мүмкіндік береді;

### Massage (массаж) минутына 28 000-38 000 тербеліс:

Діріл жиілігі біркелкі өзгертін, қуаттың ауыспалы өсуі мен төмендеуі бар пульсация режимі. Бұл тістер мен ауыз қуысына массаж және қалпына келтіретін әсер етеді.

Тазалау режимдерін таңдау қуат батырмасын басу арқылы жүзеге асырылады, бұл құрылғының тұтқасындағы тиісті жарық индикаторының қосылуымен расталады. Қосылғаннан кейін щетка құрылғыны өшірмес бұрын соңғы қолданылған режиммен жұмыс істей бастайды. Әрбір тазалау режимінде Сіз үш қарқындылық деңгейін таба аласыз және ең қолайлы әсер ету дәрежесін таңдай аласыз.

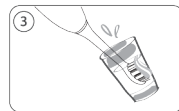
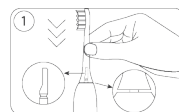
### Саптаманы орнату және ауыстыру

Саптаманың жұмыс беті щетка корпусының бетіне сәйкес келетіндей етіп, оны металл өзекке кигізіп, саптаманы орнатыңыз.

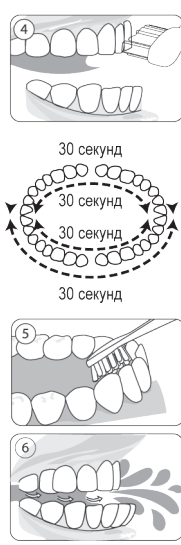
**Назар аударыңыз!** Саптама мен щетка корпусының арасында кішкене алшақтық болуы керек.

### Тазалау процесі

1. Саптаманы отыратын жерге ақырын кигізіңіз. Саптама мен негізгі корпус арасында кішкене алшақтық қалдырыңыз, өйткені дірілді жүзеге асыру үшін саңылау қажет. Щетканы қосыңыз және саптаманың дұрыс салынғанына көз жеткізіңіз.
2. Тіс пастасын щетканың тазалағыш бастиегіне жағыңыз. Тіс пастасының шашырауын болдырмау үшін щетканы қолдану кезінде қосуға кеңес береміз.
3. Тіс щеткасын тазалауды бастамас бұрын тіс щеткасының бастиегін және оған



4. Жағылған тіс пастасын сулаңыз – бұл тіс пастасын тазалау кезінде тістердің бетіне жақсы әсер етуіне көмектеседі. Щетка саптамасын қызылиек сызығына параллель орналастырып, тістердің бетіне жақындатыңыз. Біркелкі тазартуды қамтамасыз ету үшін ауыз қуысын төрт бірдей шартты аймаққа бөліп, оларды кезекпен тазалаңыз. Щетка қылқаламдардың тербелісін қысқа мерзімдік үзіліспен тазалау аймағын ауыстыру туралы хабарлайды. Жұмсақ тазалаңыз. Өте қатты баспаңыз, әйтпесе, тістер мен қызылиектің беті жарақаттануы мүмкін. Айналыра-қайтару қимылдарымен тазалағыш бастиекті баяу қозғалтыңыз.
5. Тазалау кезінде тазалағыш бастиекті тым қатты қысыммен баспау керек.
6. Тазалау аяқталғаннан кейін ауыз қуысын таза сумен жақсылап шайыңыз.



енуі сияқты өндірушіге тәуелсіз себептерден туындаған ақауларға. Пайдалану барысында және табиғи тозу нәтижесінде пайда болған сыртқы және ішкі ластануларға, сызаттарға, жарықтарға, тозуға және өзге де механикалық зақымдануларға.

### Кең таралған мәселелер және оларды шешу

**Қарқындылық деңгейін таңдаудағы қиындықтар**  
**Шешім:** құрылғыны қосқаннан кейін қылшықтардың тербеліс қарқындылығының қажетті деңгейін таңдаңыз. Тазалау тиімділігін арттыру үшін қарқындылықтың максималды деңгейін пайдаланыңыз. Бұл жағдайда таңдалған тербеліс деңгейі Сізге ыңғайсыздық тудырмауы маңызды. Қажет болса, тербеліс деңгейін төмендетіңіз.

### Тазалау кезіндегі тіс пен қызылиектің жоғары сезімталдығы.

**Шешім:** тістің жоғары сезімталдығы мен қызылиектің қан кетуі кезінде алаңдамаңыз. Ең алдымен, Sensitive щеткасының жұмыс режимін таңдау керек. Щетка тістер мен қызылиектің бетіндегі бактерияларды және тіс қағын кетіреді. Егер одан әрі қолданған кезде жағымсыз сезімдер мен қан кету жалғаса берсе, тіс дәрігерінен кеңес алу керек.

### Жиынтық

Revyline RL 010 щеткасының негізгі блогы; Саптамалар: стандартты саптама-3 дана; Зарядтау: индуктивті зарядтау негізі, micro-USB сымы; Пластикалық жол қабы; Пайдалану жөніндегі Нұсқаулық.

### ТЕХНИКАЛЫҚ СИПАТТАМАЛАРЫ

Үлгісі: RL 010  
Тістерді тиімді тазартуға арналған.  
Пульсация жиілігі: минутына 28000-38000.  
Корпус материалы: ABS + PC.  
Қуат: 1100 mAh аккумулятор.  
Толық зарядтау уақыты: 8 сағат.  
Кепілдік: 2 жыл.  
Бөлме температурасында сақтаңыз.

Ресей Федерациясындағы импорттаушы МГАДЖЕТ ЖШҚ  
Мекенжайы: 140002, Люберцы қ., Октябрьский даңғ., 20-үй, 2-корпус.

Қазақстандағы импорттаушы: МГАДЖЕТ КЗ ЖШС  
Мекенжайы: Алматы қ., Төле би к-сі, 23а, 24-офис.

Қызмет ету мерзімі 5 жыл.  
Тауар сертификатталған.

Өндірілген: Shenzhen Fortunecome Technology Co.,Ltd No.57 Shangxia Road, Shangxiawei, Yuanshan Street, Longgang District, Shenzhen City, China

Егер сізде сұрақтар туындаса, қызмет көрсету орталығына хабарласыңыз.

**+7 700 219 40 93** **www.revyline.kz**

### Кепілдік талоны

Ұйымның атауы .....

Сату күні .....

Мөрге арналған орын

### Тіс щеткасына күтім жасау

Revyline RL 010 тіс щеткасын үнемі тазалаңыз. Саптама мен щетка саптамасын шайыңыз. Қажет болса, барлық беттерді жұмсақ матамен және сабынмен сүртіңіз.

### Жиынтықтағы саптамалар

Құрылғының негізгі жиынтығында орташа қаттылықтағы үш стандартты ауыстырылатын саптама бар. 3-6 айдан кейін саптаманы үнемі қолданғаннан кейін гигиена мақсатында ауыстыру ұсынылады.

**Назар аударыңыз!** Жеке гигиена ережелеріне сәйкес әр түрлі пайдаланушылардың бір саптамамен пайдалануы қатаң түрде ұсынылмайды.

### Кепілдік

Құрылғыға кепілдік – 2 жыл.  
Құрылғыға кепілдік берілген техникалық қызмет көрсету қолданыстағы кепілдік мерзімі ішінде тегін жүзеге асырылады. Әрі қарай, щеткаға қызмет көрсету сатып алушының есебінен жүзеге асырылады.

### Кепілдік қолданылмайды:

Шығын материалдары мен жиынтықтарына.  
Оларды арнаулы бойынша емес қолдану, абайсыз және/немесе ұқыпсыз қолдану (соның ішінде артық жүктеме) нәтижесінде, зақымдануға алып келген, уәкілетті емес ұйымның (жеке тұлғаның) түрлендіруі, ашуы және/немесе жөндеуі; пайдалану жөніндегі басшылықта көрсетілген пайдалану және/немесе сақтау және/немесе тасымалдау ережелерін бұзу нәтижесінде істен шыққан және/немесе ақаулы болған тауарларға.  
Жойылмаған ақаулармен пайдаланылған тауарларға.  
Үшінші тараптардың әрекеттері, табиғат құбылыстары және табиғи апаттар, үй жануарлары мен жабайы жануарлар, жәндіктер, тауарлардың ішіне бөгде заттар мен сұйықтықтардың